

EL DICTAMEN DE LA CLCS-ONU SOBRE EL TALUD DE LA PLATAFORMA CONTINENTAL ARGENTINA

Ing. Victorio Ángel Marzocchi

marzo_victor@yahoo.com.ar

Consejo de Redacción de revista

“CUADERNOS *para el encuentro en una nueva huella argentina*”

18 Setiembre 2016 - Córdoba

EL DICTAMEN DE LA CLCS-ONU SOBRE EL TALUD DE LA PLATAFORMA CONTINENTAL ARGENTINA

PREGUNTAS

INFORMACIÓN

- ¿Qué resolvió la CLCS-ONU en marzo de 2016 sobre los estudios del relevamiento del talud de la plataforma continental presentados por Argentina en 2009?

OPINIÓN

- ¿Cuál es la importancia y el alcance de la aplicación de esas recomendaciones? PETRÓLEO.
- ¿Cuál será el desarrollo más probable de la situación en el Atlántico Sudoccidental?

ESPACIO GEOGRÁFICO DE LA ARGENTINA



“Argentina es un país bicontinental y marítimo. Bicontinental porque comprende una parte del continente sudamericano y una parte del continente antártico; y marítimo porque posee legítimos derechos soberanos sobre una extensa superficie marítima en el Atlántico Sur. Las Islas Malvinas constituyen el primer eslabón emergente de la prolongación argentina desde el continente sudamericano hacia el continente antártico, por ello es clave su dominio”.

Victorio Marzocchi. Cuadernos, Año 10, Nº 28, Setiembre 2008.

ESPACIO GEOGRÁFICO DE LA ARGENTINA

Sobrevolemos nuestra Patria en vuelo imaginario siguiendo el meridiano 58° Oeste desde el Norte hasta el Polo Sur. Unimos seis capitales provinciales y la capital de Argentina (Formosa, Corrientes, Resistencia, Paraná, Santa Fe, Ciudad Autónoma de Buenos Aires y La Plata). Siguiendo hacia el sur, salimos al Mar Argentino y después de recorrer 1870 km, sobrevolamos la pista de la Base Militar Mount Pleasant. Esta es la base militar extranjera mas grande y poderosa de toda Latinoamérica, instalada por los usurpadores ingleses para defender su ocupación colonial en Malvinas. Seguimos hacia el sur y después de recorrer otros 1385 km llegamos a la Base Antártica Marambio. Hemos recorrido 4444 km desde nuestra partida en Formosa.

¡Para llegar al Polo Sur todavía nos faltan 2870 km!

La Base Marambio fue la última escala del Primer Vuelo Transantártico Tricontinental (Sud América, Antártida y Oceanía) realizado entre el 4 y el 10 de octubre de 1973 por un avión Hércules C-130 de la Fuerza Aérea Argentina.

Localidad - Distancia parcial - Distancia acumulada - Lat. Sur - Long. Oeste

Formosa (Formosa)	– 0 km	– 0 km	- 26,21°	- 58,23°
Resistencia (Chaco)	– 160 km	– 160 km	- 27,45°	- 59,06°
Corrientes (Corrientes)	– 29 km	– 189 km	- 27,45°	- 58,76°
Paraná (Entre Ríos)	– 510 km	– 699 km	- 31,79°	- 60,48°
Sauce Viejo (Santa Fe)	– 33 km	– 732 km	- 31,71°	- 60,81°
Ciudad Autóoma de Buenos Aires	- 390 km	– 1122 km	- 34,58°	- 58,43°
La Plata (Buenos Aires)	– 66 km	– 1188 km	- 34,98°	- 57,89°
Base Militar Mount Pleasant (Islas Malvinas)	- 1870 km	– 3058 km	- 51,82°	- 58,45°
Base Marambio (Antártida Argentina)	– 1386 km	– 4444 km	- 64,24°	- 56,63°
Polo Sur	– 2870 km	– 7314 km	- 90°	- 58°

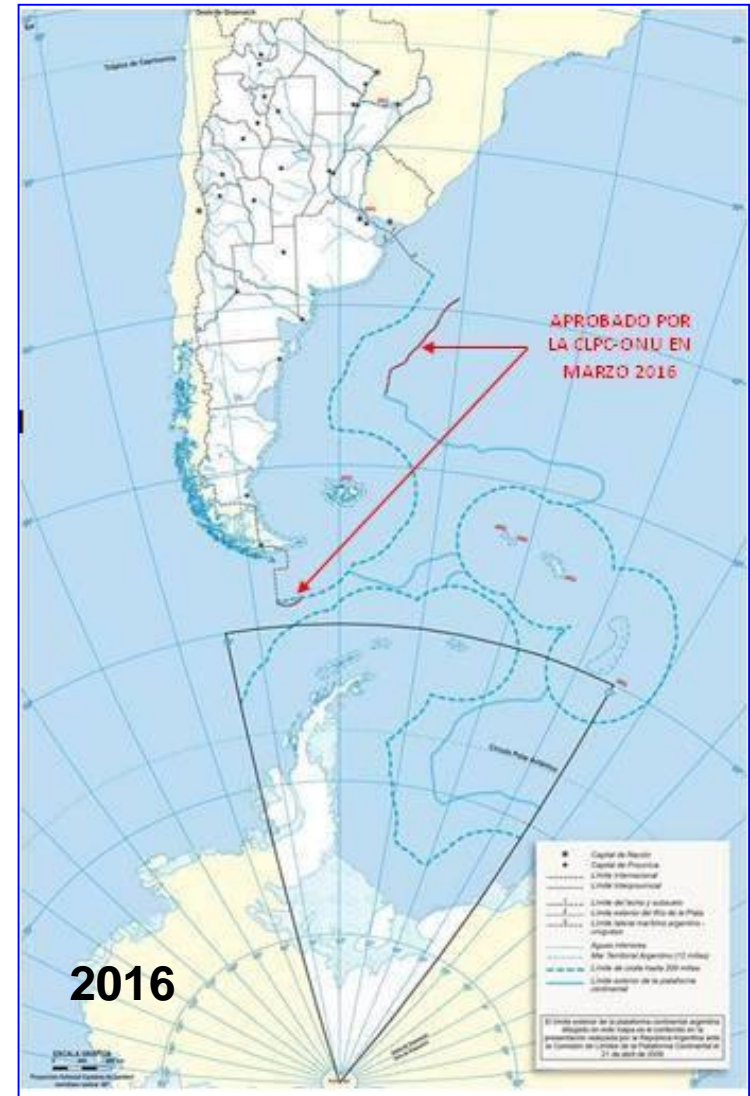


Distancia Formosa- Polo Sur: 7314 km

Radio de la Tierra: 6371 km

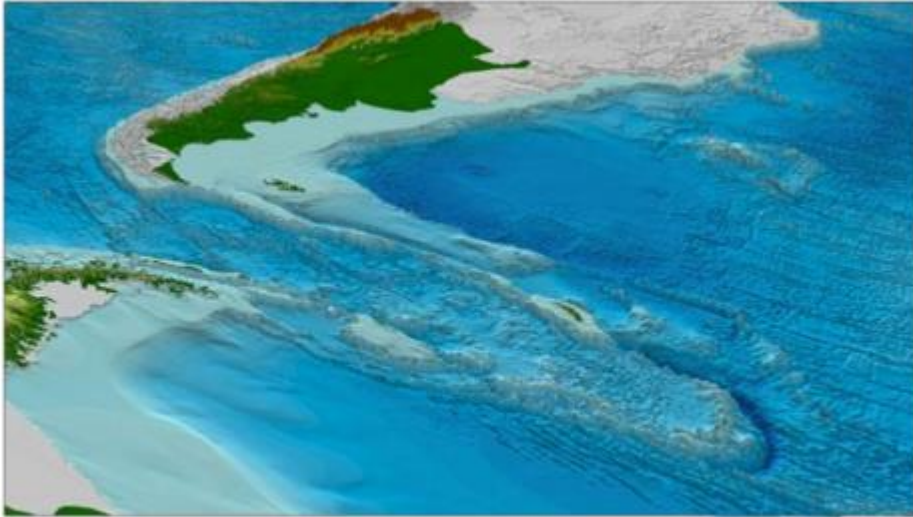
<https://www.facebook.com/photo.php?fbid=610585252299509&set=a.569488273075874.1073741825.100000441186967&type=3&theater>

Ley 26.651: MAPA BICONTINENTAL ARGENTINO



PLATAFORMA CONTINENTAL ARGENTINA

Modelo tridimensional de la plataforma continental Argentina



Los estados ribereños tienen derechos económicos exclusivos sobre los recursos vivos y no vivos del lecho, subsuelo y aguas suprayacentes hasta las 200 millas.

Si prueban continuidad de la plataforma continental pueden extender los derechos económicos exclusivos de los recursos vivos y no vivos del lecho y subsuelo hasta las 350 millas.

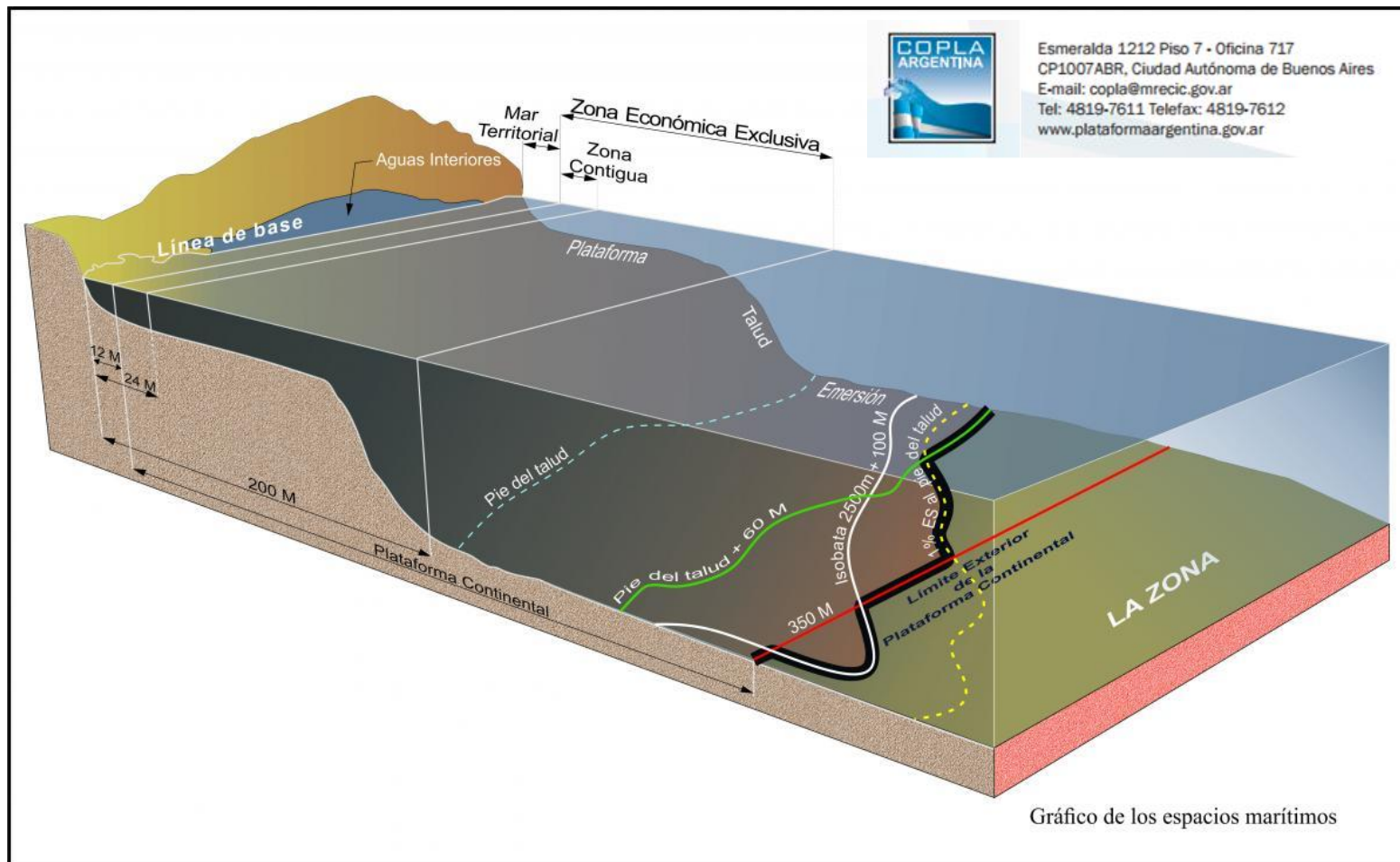
Argentina presentó los estudios del relevamiento de la plataforma continental argentina en abril de 2009.



Comisión Nacional del Límite Exterior
de la Plataforma Continental

<http://www.plataformaargentina.gov.ar/es/plataforma-continental-3d>

PLATAFORMA CONTINENTAL ARGENTINA



INFORMACIÓN DE DOMINIO PÚBLICO



Sitio oficial de la Comisión Nacional del Límite Exterior de la Plataforma Continental (COPLA)

<http://www.plataformaargentina.gov.ar/>



Commission on the Limits of the Continental Shelf (CLCS)

Sitio oficial de la Comisión de Límites de la Plataforma Continental (CLCS) de las Naciones Unidas (ONU).

http://www.un.org/depts/los/clcs_new/clcs_home.htm



- ▼ Inicio
- ▼ Información General
 - La Comisión Nacional del Límite Exterior de la Plataforma Continental (COPLA)**
 - ¿Cómo se establece el Límite Exterior de la Plataforma Continental?
 - ¿Qué es la Plataforma Continental?
- ▶ Esquemas
- ▼ Institucional
- ▼ Legislación
- ▼ Presentación
- ▼ Seminarios
- ▼ Links
- ▼ Novedades

La Comisión Nacional del Límite Exterior de la Plataforma Continental (COPLA)

La Comisión Nacional del Límite Exterior de la Plataforma Continental fue creada en 1997 mediante la Ley Nº 24.815, como el órgano estatal encargado de elaborar la presentación final del límite exterior de la plataforma continental argentina, de conformidad con la CONVEMAR y la Ley Nº 23.968 de Espacios Marítimos.

COPLA es una comisión interministerial, presidida por el Ministerio de Relaciones Exterior y Culto, e integrada por un miembro del Servicio de Hidrografía Naval y un miembro del Ministerio de Economía y Finanzas Públicas. Los miembros están asistidos por un Coordinador General. COPLA cuenta con profesionales propios de las distintas disciplinas involucradas: geodestas, hidrógrafos, geólogos, geofísicos, cartógrafos, oceanógrafos, expertos en sistemas de información geográfica, abogados y expertos en derecho internacional. Colaboran con COPLA además, numerosos organismos públicos y universidades relacionados con la temática.

Gracias a la continuidad y los esfuerzos de los grupos de trabajo que han insumido un total de aproximadamente 700.000 horas-hombre hasta el presente, se ha podido cumplir con este cometido, asumido como una verdadera política de estado.



Esmeralda 1212 Piso 7 - Oficina 717
CP1007ABR, Ciudad Autónoma de Buenos Aires
E-mail: copla@mrecic.gov.ar
Tel: 4819-7611 Telefax: 4819-7612
www.plataformaargentina.gov.ar

¿Cómo se establece el límite exterior de la plataforma continental?

La manera de determinar hasta dónde se extiende el borde exterior del margen continental se encuentra establecida en la CONVEMAR.

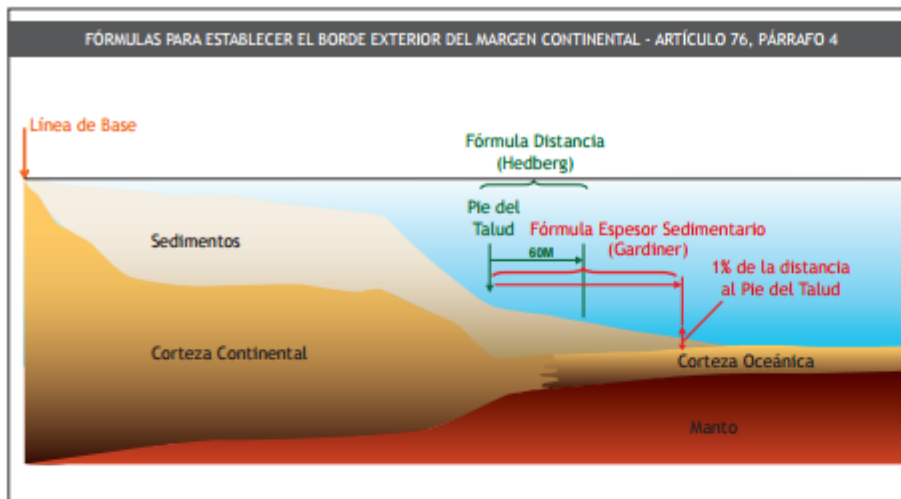
La Convención prevé un procedimiento específico para el trazado del límite exterior, en virtud del cual, el Estado ribereño que se proponga establecer, de conformidad con el artículo 76, el límite exterior de su plataforma continental más allá de 200 millas marinas presentará a la Comisión de Límites de la Plataforma Continental las características de ese límite junto con información científica y técnica que la sustente. La CLPC hará recomendaciones a los Estados ribereños sobre las cuestiones relacionadas con la determinación del límite exterior de la plataforma continental. El Estado ribereño es quien determina el límite exterior de su plataforma continental. Cuando lo realiza tomando como base las Recomendaciones de la CLPC, el mismo será definitivo y obligatorio

Para establecer el borde exterior de su margen continental, en primer lugar el Estado determinará la ubicación del denominado "pie del talud continental", y a partir de allí fijará los puntos del límite exterior,

utilizando para ello cualquiera de las dos fórmulas definidas en la Convención:

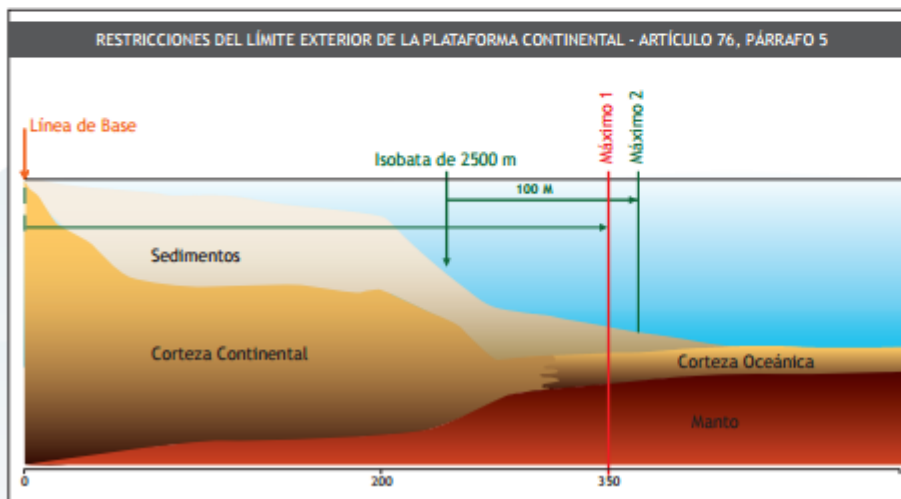
- **Fórmula del espesor sedimentario:** el Estado elegirá los puntos fijos más alejados del pie del talud y medirá el espesor de las rocas sedimentarias en ese punto. Luego, comparará esa medida con la distancia más corta entre el punto elegido y el pie del talud continental, de manera que el espesor de las rocas sedimentarias sea por lo menos el 1% de esa distancia.
- **Fórmula de la distancia:** el Estado elegirá los puntos fijos situados a no más de 60 millas marinas del pie del talud continental.

El Estado podrá incluso combinar ambas fórmulas y elegir en cada sector la que sea más conveniente. Sin embargo, la aplicación de estas fórmulas debe respetar una de las dos restricciones establecidas por la CONVEMAR: las 350 millas marinas contadas desde las líneas de base, o bien las 100 millas marinas contadas desde la isobata de 2.500 metros, que es una línea que una profundidades de 2.500 metros.



Fórmula:
Línea donde el espesor sedimentario es por lo menos el 1% de la distancia al pie del talud.

Fórmula:
Línea de 60 M desde el pie del talud.



Máx. 1:
350 M desde las líneas de base.

Máx. 2:
Isobata de 2500 metros + 100 M.



Esmeralda 1212 Piso 7 - Oficina 717
CP1007ABR, Ciudad Autónoma de Buenos Aires
E-mail: copla@mrecic.gov.ar
Tel: 4819-7611 Telefax: 4819-7612
www.plataformaargentina.gov.ar

Estado actual de la presentación argentina

La CLPC realiza el análisis de las Presentaciones mediante Subcomisiones integradas por siete miembros, designados de forma equilibrada teniendo en cuenta los elementos específicos de cada Presentación.

Hasta marzo de 2016 se han realizado 77 Presentaciones del límite exterior de la plataforma continental y 4 Estados han realizado Presentaciones revisadas porque han estado total o parcialmente en desacuerdo con las Recomendaciones recibidas. Además, en 47 casos se ha hecho entrega de Información Preliminar por parte de Estados que manifestaron que realizarán la Presentación posteriormente. La CLPC ya ha adoptado Recomendaciones en 22 Presentaciones y en 2 Presentaciones revisadas.

La Subcomisión de la CLPC encargada de considerar la presentación argentina se conformó en agosto de 2012. Durante la etapa de análisis de la presentación argentina se mantuvieron nueve rondas de sesiones de trabajo: agosto de 2012, febrero/marzo de 2013, julio/agosto de 2013, octubre/ noviembre de 2013, enero/febrero de 2014, agosto de 2014, noviembre de 2014, febrero de 2015 y agosto de 2015. Durante la sesión de agosto de 2015, la Subcomisión finalizó el análisis de la Presentación argentina, dando comienzo a la etapa de consideración por parte del Plenario de la CLPC. El 27 de agosto la Argentina realizó, de conformidad con el Reglamento de la CLPC, su presentación oral frente al Plenario.

Finalmente, el 11 de marzo de 2016 la CLPC adoptó por consenso (es decir sin votos en contra) las Recomendaciones sobre la presentación argentina.

De esta manera, se reafirman nuestros derechos de soberanía sobre los recursos de nuestra plataforma continental: minerales, hidrocarburos y especies sedentarias (langosta, mejillones, vieiras, etc.) Se han realizado las campañas oceanográfica necesarias para obtener los datos requeridos; un total de diecisiete campañas oceanográficas en el margen continental argentino. Estos estudios, además de permitirnos demarcar el límite de nuestra plataforma continental de la manera más conveniente para la Argentina han permitido profundizar en el conocimiento de la geología marina y de los recursos existentes.

La demarcación del límite exterior de la plataforma continental, constituye un verdadero ejemplo de política de Estado en donde se ha trabajado con identidad de objetivos, profesionalismo y seriedad durante casi 20 años con el objetivo de reafirmar nuestra presencia, preservar nuestros recursos y reafirmar nuestros derechos soberanos en una zona política, económica y estratégicamente tan importante como el Atlántico Sur.



Commission on the Limits of the Continental Shelf (CLCS)

Last updated: 16 September 2013

THE COMMISSION, ITS PURPOSE AND FUNCTIONS				
MEMBERS OF THE COMMISSION	OFFICERS OF THE COMMISSION	SUBCOMMITTEE	ADVISORS AND MEMBERS OF THE BOARD OF THE COMMISSION	SECRETARIAT
THE CONTINENTAL SHELF BEYOND 200 NAUTICAL MILES	DOCUMENTS OF THE COMMISSION	SUBMISSIONS AND RECOMMENDATIONS	ADVISE AND ASSISTANCE TO STATES	VOLUNTARY PARTIES
The definition and extent for the application of the law of the sea in the high seas and on the continental shelf.	Rules of Procedure of the Commission Identify and Technical Guidelines Basic Elements of the Commission	Submission and Recommendations Preliminary Information	List of activities for receiving data and information from States and the Commission's submission Practical application concerning the process and content of a submission to the CLCS and the Commission's role in the United Nations Training Issues Directory of national sources of technical data and information Information on Training Manual (pending)	Voluntary Parties to the Convention of the Law of the Sea of 1982 Trust Fund for the purpose of assisting developing States in the preparation of a submission to the CLCS Trust Fund for the purpose of enabling the CLCS to carry out its functions in the area of the Convention of the Law of the Sea of 1982
Units will be subject to Rules 4 and 5 of Annex I to the Convention of the Law of the Sea of 1982.				
Written report of the Panel and Experts (2008)	Established by the Commission to assist in the work of the Commission Panel Reports			

www.un.org/Depts/los/clcs_new/Commission_files/Commission_09_16_2009.html



Commission on the Limits of the Continental Shelf (CLCS) Outer limits of the continental shelf beyond 200 nautical miles from the baselines: Submissions to the Commission: Submission by the Argentine Republic

Updated on 14 June 2016

On 21 April 2009, the Argentine Republic submitted to the Commission on the Limits of the Continental Shelf, in accordance with article 76, paragraph 8, of the United Nations Convention on the Law of the Sea, a submission on the limits of the continental shelf beyond 200 nautical miles from the baselines from which the breadth of the territorial sea is measured.

It is noted that the Commission already has before it Argentina's 2009 submission.

In accordance with the Rules of Procedure of the Commission, a communication is being circulated to all member States of the United Nations, as well as States Parties to the Convention on the Law of the Sea, to inform them of the available summary of the submission, including all charts and coordinates contained in the summary, as well as a note accompanying the submission.

The consideration of the submission made by Argentina will be included in the provisional agenda of the twenty-fourth session of the Commission to be held in New York from 16 to 20 July 2016.

Upon completion of the consideration of the submission, the Commission will make recommendations pursuant to article 76 of the Convention.

Summary of the Recommendations (pending)

Forwarded to section 7, paragraph 1, of Annex II to the Rules of Procedure of the Commission, the summary of the recommendations is hereby made public.

Summary of the Recommendations

Note: Documents are in PDF format and can be retrieved or printed using any PDF viewer. To read or hear the original format on our website, please download from

Version 7, or higher, of Adobe® Acrobat® Reader is recommended to access all of the PDF files on this website.

Country summary: English | Coordinates | Spanish | Coordinates | English | Coordinates |

Communication from Argentina: Note from the Permanent Mission of Argentina addressed to the Secretary-General of the United Nations accompanying the judgment of Argentina's submission. English | Spanish |

Communications received with regard to the submission made by Argentina to the Commission on the Limits of the Continental Shelf

United Kingdom of Great Britain and Northern Ireland

Note dated 8 August 2009 English | Spanish

United States of America

Note dated 19 August 2009 English

Russian Federation

Note dated 24 August 2009 Russian | English

India

Note dated 25 August 2009 English

Bulgaria

Note dated 28 September 2009 English

Japan

Note dated 19 November 2009 English | Spanish

Argentina

Note dated 9 August 2013 Spanish | English | Spanish

United Kingdom of Great Britain and Northern Ireland

Note dated 23 August 2013 English | Spanish

Chile

Note dated 24 May 2014 Spanish | English



Submissions, through the Secretary-General of the United Nations, to the Commission on the Limits of the Continental Shelf, pursuant to article 76, paragraph 8, of the United Nations Convention on the Law of the Sea of 10 December 1982

Updated on 8 July 2016

Please note that submissions are listed in the order received. Please also note that the designations employed in the submissions, including description of the areas, are as contained in the communications from submitting States or in the executive summaries. Their listing on the web site and the presentation of material do not imply the expression of any opinion whatsoever on the part of the Secretariat of the United Nations concerning the legal status of any country, territory, city or area or of its authorities, or concerning the delimitation of its borders or boundaries.

Submission by [State]	Date of submission	Presentation to the CLCS	Subcommission established	Recommendations adopted on [for summaries of the recommendations follow the link to the respective submission page]
1. Russian Federation	20 December 2007	See CLCS/2007/1	See CLCS/2007/1	27 June 2009 See CLCS/09/1
2. Russian Federation - pending review				
3. Russian Federation - pending review				
4. Russian Federation - pending review				
5. Brazil	26 April 2008	See CLCS/08/1	See CLCS/08/1	22 April 2010 See CLCS/10/1
6. Brazil - pending review				
7. Brazil - pending review				
8. Brazil - pending review				
9. Brazil - pending review				
10. Brazil - pending review				
11. Brazil - pending review				
12. Brazil - pending review				
13. Brazil - pending review				
14. Brazil - pending review				
15. Brazil - pending review				
16. Brazil - pending review				
17. Brazil - pending review				
18. Brazil - pending review				
19. Brazil - pending review				
20. Brazil - pending review				
21. Brazil - pending review				
22. Brazil - pending review				
23. Brazil - pending review				
24. Brazil - pending review				
25. Brazil - pending review				
26. Brazil - pending review				
27. Brazil - pending review				
28. Brazil - pending review				
29. Brazil - pending review				
30. Brazil - pending review				
31. Brazil - pending review				
32. Brazil - pending review				
33. Brazil - pending review				
34. Brazil - pending review				
35. Brazil - pending review				
36. Brazil - pending review				
37. Brazil - pending review				
38. Brazil - pending review				
39. Brazil - pending review				
40. Brazil - pending review				
41. Brazil - pending review				
42. Brazil - pending review				
43. Brazil - pending review				
44. Brazil - pending review				
45. Brazil - pending review				
46. Brazil - pending review				
47. Brazil - pending review				
48. Brazil - pending review				
49. Brazil - pending review				
50. Brazil - pending review				
51. Brazil - pending review				
52. Brazil - pending review				
53. Brazil - pending review				
54. Brazil - pending review				
55. Brazil - pending review				
56. Brazil - pending review				
57. Brazil - pending review				
58. Brazil - pending review				
59. Brazil - pending review				
60. Brazil - pending review				
61. Brazil - pending review				
62. Brazil - pending review				
63. Brazil - pending review				
64. Brazil - pending review				
65. Brazil - pending review				
66. Brazil - pending review				
67. Brazil - pending review				
68. Brazil - pending review				
69. Brazil - pending review				
70. Brazil - pending review				
71. Brazil - pending review				
72. Brazil - pending review				
73. Brazil - pending review				
74. Brazil - pending review				
75. Brazil - pending review				
76. Brazil - pending review				
77. Brazil - pending review				
78. Brazil - pending review				
79. Brazil - pending review				
80. Brazil - pending review				
81. Brazil - pending review				
82. Brazil - pending review				
83. Brazil - pending review				
84. Brazil - pending review				
85. Brazil - pending review				
86. Brazil - pending review				
87. Brazil - pending review				
88. Brazil - pending review				
89. Brazil - pending review				
90. Brazil - pending review				
91. Brazil - pending review				
92. Brazil - pending review				
93. Brazil - pending review				
94. Brazil - pending review				
95. Brazil - pending review				
96. Brazil - pending review				
97. Brazil - pending review				
98. Brazil - pending review				
99. Brazil - pending review				
100. Brazil - pending review				

ANNEX VI: SUMMARY OF RECOMMENDATIONS OF THE COMMISSION

United Nations Convention on the Law of the Sea

Commission on the Limits of the Continental Shelf

SUMMARY OF RECOMMENDATIONS OF THE COMMISSION ON THE LIMITS OF THE CONTINENTAL SHELF IN REGARD TO THE SUBMISSION MADE BY ARGENTINA ON 21 APRIL 2009¹⁷

Recommendations prepared by the Subcommission established for the consideration of the Submission made by Argentina

Approved by the Subcommission on 21 August 2015
Approved by the Commission, with amendments, on 11 March 2016

¹⁷ The aim of this Summary is to provide information which is not of confidential or proprietary nature in order to facilitate the function of the Secretary-General in accordance with Rule 11.2 of Annex III to the Rules of Procedure of the Commission (CLCS/04/Rev.1). This Summary is based on excerpts of the Recommendations and may refer to material not necessarily included either in the full Recommendations or in this Summary.

LAS RECOMENDACIONES DE LA CLCS-ONU

http://www.un.org/depts/los/clcs_new/submissions_files/arg25_09/2016_03_11_COM_SUMREC_ARG.pdf



68 páginas

•18 páginas de texto

•16 páginas con 28 figuras

•34 páginas de datos correspondientes a las zonas examinadas y aprobadas (litoral bonaerense-patagónico y medialuna al sur de Tierra del Fuego).

Resumen publicado el 23 de mayo de 2016.

http://www.un.org/depts/los/clcs_new/submissions_files/arg25_09/chl_re_arg_2016_s.pdf

Plataforma Continental Argentina

El reciente dictamen de la CLPC de la ONU sobre el talud de la Plataforma Continental Argentina (2016)

La Comisión se expidió sobre las “zonas libres de controversia”, ampliando los límites de la Plataforma Continental Argentina

El 11 de marzo de 2016, la Comisión de Límites de la Plataforma Continental (CLPC), dependiente de la Organización de las Naciones Unidas (ONU), dictaminó sobre los estudios del talud de la plataforma continental presentados por Argentina en abril de 2009. Este informe intenta precisar el contenido y los alcances de ese dictamen.

COMISIÓN DE LÍMITES DE LA PLATAFORMA CONTINENTAL DE LA ONU

A mediados de 2009 finalizó el plazo inicial para la presentación de los estudios del relevamiento del talud de la plataforma continental ante la Comisión de Límites de la Plataforma Continental (CLPC) de la ONU.

El sitio oficial en internet de la CLPC - en inglés Commission on the Limits of the Continental Shelf (CLCS) – es de libre acceso.⁽¹⁾

En la sección “Submissions and Recommendations” están alojadas y disponibles para su descarga las 77 presentaciones realizadas.⁽²⁾

Desde 2001 hasta 2009 se realizaron 51 presentaciones y desde 2010 hasta 2014 se hicieron 26 presentaciones adicionales.

Las presentaciones que se analizarán en este trabajo son:

- Presentación N° 21: Uruguay presentó el 7 de abril de 2009.
- Presentación N° 25: Argentina presentó el 29 de abril de 2009.
- Presentación N° 45: Reino Unido de Gran Bretaña e Irlanda del Norte (UK) presentó al mes siguiente, el 11 de mayo de 2009.

A la fecha, Chile no presentó estudios del relevamiento del talud de la plataforma continental.

PRESENTACIÓN DE LA REPÚBLICA ORIENTAL DEL URUGUAY

El resumen ejecutivo de la presentación uruguaya ⁽³⁾ incluye un (1) mapa y una tabla con las coordenadas de 45 puntos fijos del límite exterior de la plataforma continental uruguaya.

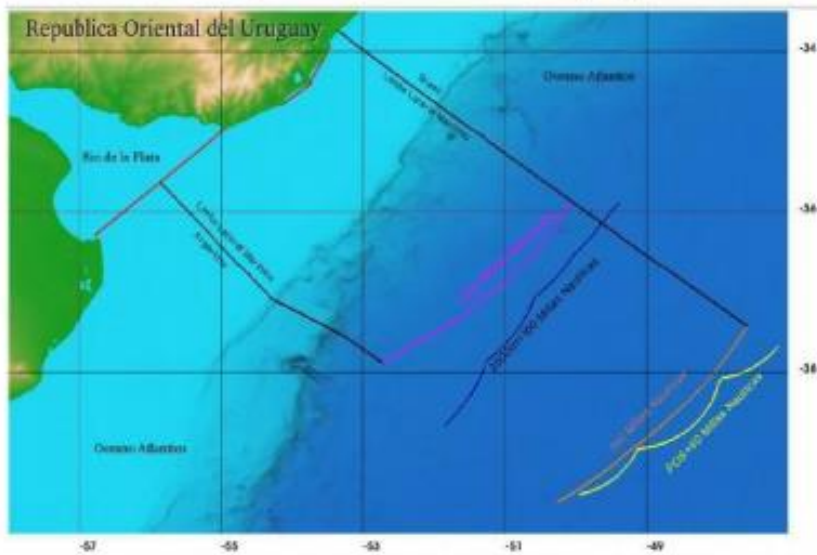


Figura 5: Mapa que muestra las dos líneas de restricción (isóbata de 2500 metros+100 millas marinas y la línea 350 millas marinas desde las líneas de base), el borde exterior del margen continental y la línea resultante que establece el Límite Exterior de la Plataforma Continental (350 millas marinas)

Plataforma Continental Argentina

El reciente dictamen de la CLPC de la ONU sobre el talud de la Plataforma Continental Argentina (2016)

PRESENTACIÓN DE LA REPÚBLICA ARGENTINA

La presentación argentina consta de un resumen ejecutivo y un anexo con las coordenadas de puntos fijos.

El resumen ejecutivo ⁽⁴⁾ incluye ocho (8) mapas y el anexo ⁽⁵⁾ detalla las coordenadas de 6336 puntos fijos del límite exterior de la plataforma continental argentina correspondientes a las Islas del Atlántico Sudoccidental (Malvinas, Georgias del Sur y Sándwich del Sur) y a la Antártida Argentina. A continuación, se reproducen las Figuras 1 y 7 de dicha presentación.

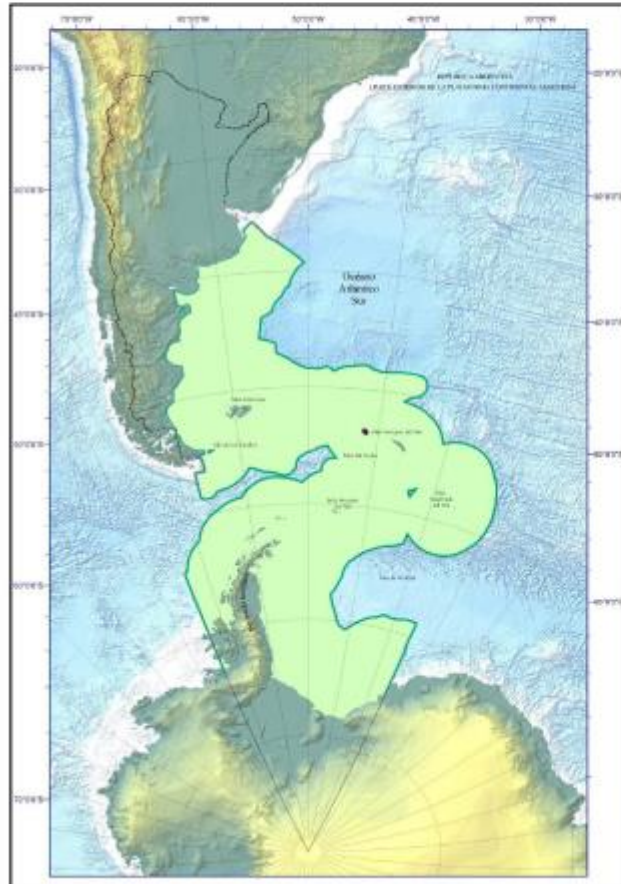


Figura 1: Mapa con la zona comprendida entre la línea de base y el límite exterior de la plataforma continental argentina.

Plataforma Continental Argentina

El reciente dictamen de la CLPC de la ONU sobre el talud de la Plataforma Continental Argentina (2016)

PRESENTACIÓN DE LA REPÚBLICA ARGENTINA (cont.)

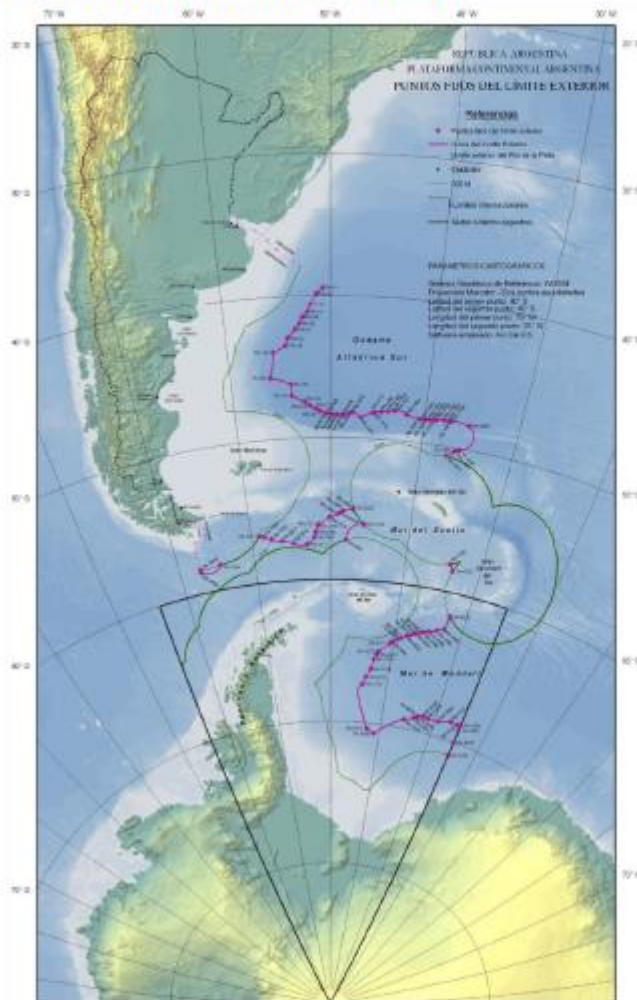


Figura 7: Mapa con los puntos fijos (RA) del límite exterior de la plataforma continental argentina.

Plataforma Continental Argentina

El reciente dictamen de la CLPC de la ONU sobre el talud de la Plataforma Continental Argentina (2016)

PRESENTACIÓN DEL REINO UNIDO DE GRAN BRETAÑA E IRLANDA DEL NORTE

El resumen ejecutivo del Reino Unido contiene un (1) mapa y una tabla con las coordenadas de 1111 puntos fijos del límite exterior de la plataforma continental alrededor de las Islas Malvinas, Georgias del Sur y Sándwich del Sur.⁽⁶⁾

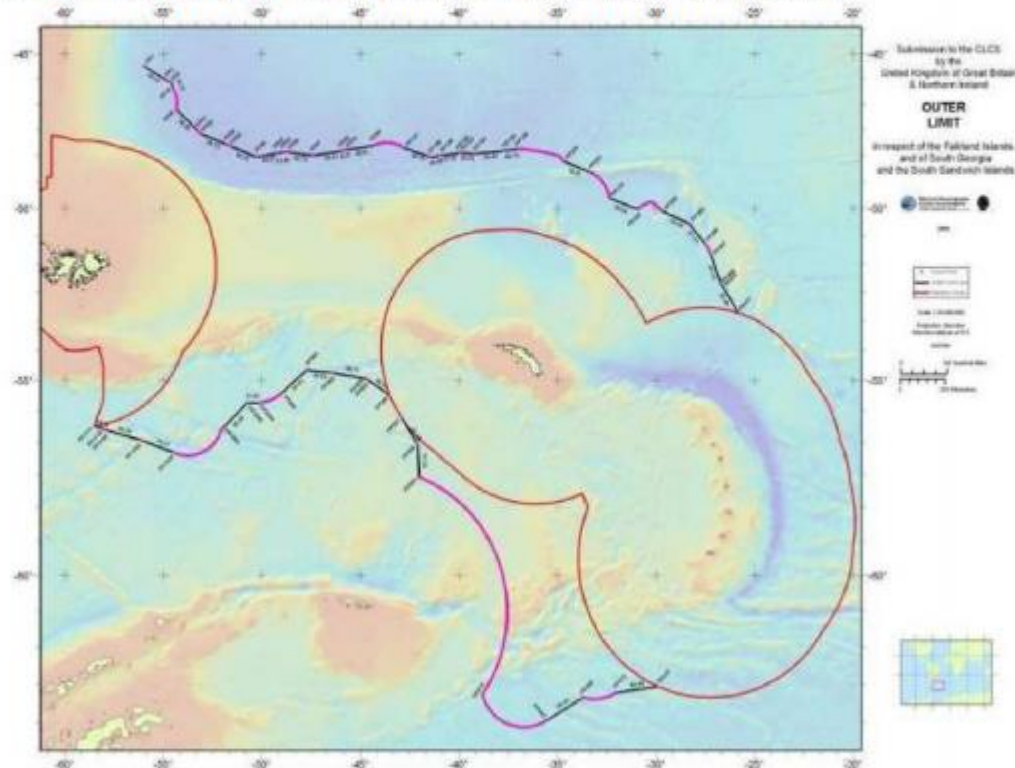


Figure 1: Outer limit of the continental shelf beyond 200M for the Falkland Islands, South Georgia and the South Sandwich Islands region. In accordance with the UK's Note No. 168/08 of 9 May 2008, this submission does not include areas of continental shelf appurtenant to Antarctica.

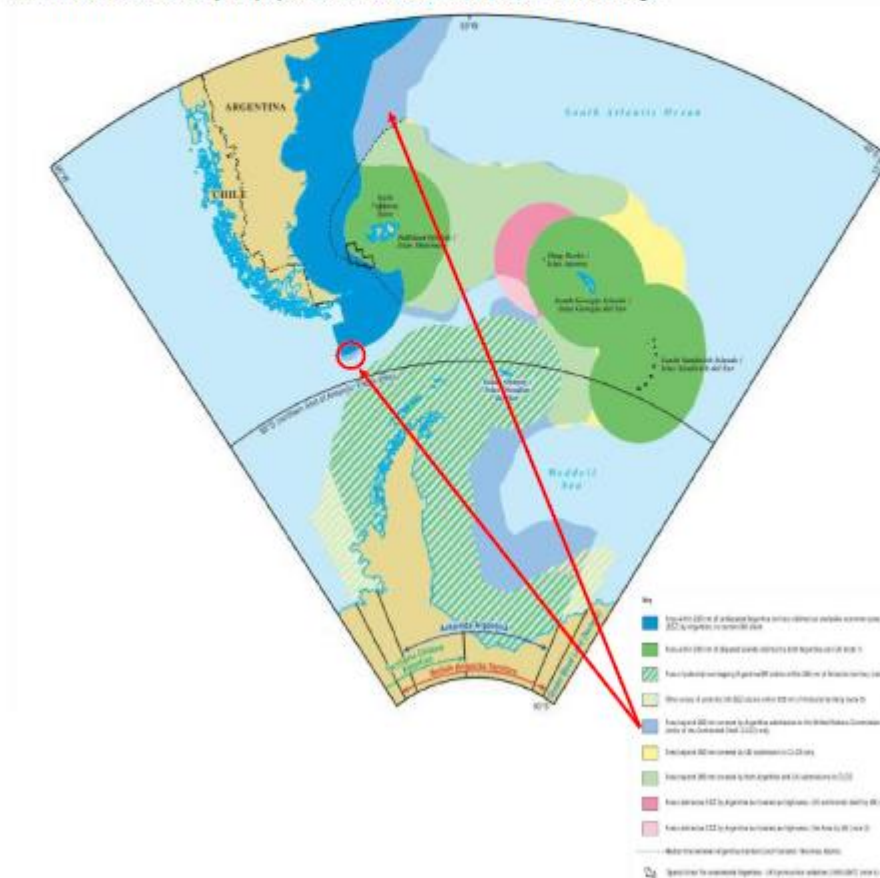
Plataforma Continental Argentina

El reciente dictamen de la CLPC de la ONU sobre el talud de la Plataforma Continental Argentina (2016)

LOS MAPAS DEL IBRU

La situación - luego de las presentaciones de Argentina y UK en 2009 - fue resumida por el IBRU: Centre for Borders Research, Universidad de Durham, UK, en tres mapas publicados en 2010: uno de la presentación de Argentina, otro de la presentación de UK y otro de las presentaciones superpuestas. ⁽⁹⁾

En este mapa de las presentaciones superpuestas se puede observar que hay dos zonas en las que Argentina ha presentado puntos fijos que están "libres de controversia": al este del litoral bonaerense-patagónico desde el límite con Uruguay hasta el noreste de las Islas Malvinas, y una pequeña zona limítrofe con Chile al sur de Tierra del Fuego.



IBRU: International Boundary Reserch Unit

https://www.dur.ac.uk/ibru/resources/south_atlantic/



[A-Z Index](#) [Accessibility](#)

Undergraduate	Postgraduate	International	Research	Business	Alumni	About Us
IBRU: Centre for Borders Research						
You are in: Home ⇨ IBRU: Centre for Borders Research ⇨ Research ⇨ Maps & databases ⇨ South Atlantic maritime claims						



Argentina and UK claims to maritime jurisdiction in the South Atlantic and Southern Oceans

[Home](#)

[Research](#)

[Maps & databases](#)

[Arctic maritime jurisdiction map](#)

South Atlantic maritime claims

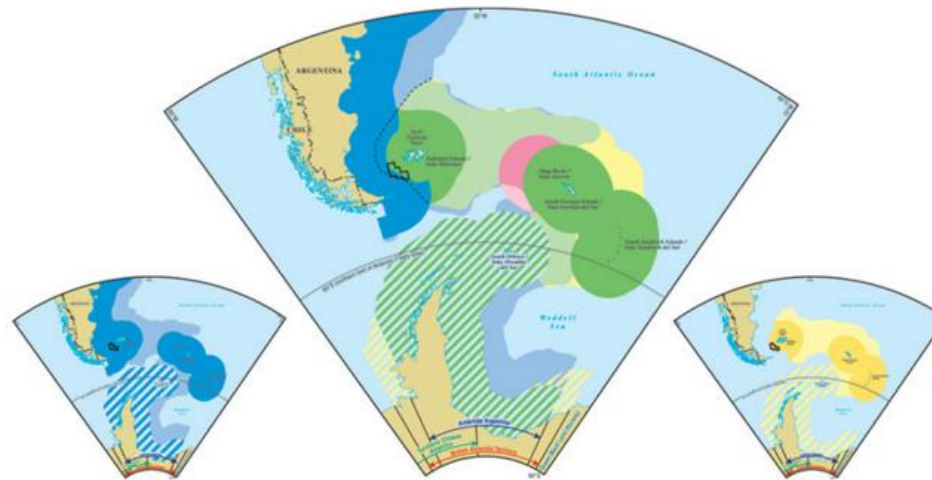
[International River Boundaries Database](#)

[Consultancy](#)

[Training workshops](#)

[Resources & communications](#)

[Staff](#)



Click on maps for downloadable PDF versions with key and notes

Plataforma Continental Argentina

El reciente dictamen de la CLPC de la ONU sobre el talud de la Plataforma Continental Argentina (2016)

¿QUÉ RESOLVIÓ LA CLPC SOBRE LA PRESENTACIÓN ARGENTINA?

Con fecha 28 de marzo de 2016, se publicó en el sitio oficial de la ONU un parte de prensa referido a las actividades de la 40ª sesión de la CLCS. En el mismo se puede leer:

«A nivel de plenario, la Comisión aprobó, sin votación, dos series de recomendaciones, a saber, las recomendaciones en relación con la presentación hecha por Argentina, y las recomendaciones en relación con la presentación hecha por Islandia referidas a la zona de la cuenca Ægir y en las partes oeste y sur de Reykjanes Ridge. Con respecto a las recomendaciones relacionadas a la comunicación presentada por la Argentina, se recuerda que, con anterioridad, la Comisión ya había decidido que no estaba en condiciones de examinar y calificar las partes de la presentación que eran objeto de controversia y las partes que estaban relacionadas con la plataforma continental accesoria a la Antártida (CLCS / 64, párr. 76 y 77 y CLCS / 76 párr. 57)»⁽⁸⁾



UNITED
NATIONS

MEETINGS COVERAGE AND PRESS RELEASES

HOME

SECRETARY-GENERAL ▾

GENERAL ASSEMBLY ▾

SECURITY COUNCIL ▾

ECONOMIC AND SOCIAL COUNCIL ▾

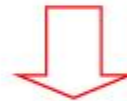
[HOME](#) » [Commission on Limits of Continental Shelf Concludes Fortieth Session](#)

28 MARCH 2016

Commission on Limits of Continental Shelf Concludes Fortieth Session

ROUND-UP RELEASE

NEW YORK, 28 March 2016 (Division for Ocean Affairs and the Law of the Sea) — The Commission on the Limits of the Continental Shelf held its fortieth session at United Nations Headquarters from 1 February to 18 March 2016. Besides the two weeks of plenary meetings (8 to 12 February and 7 to 11 March), the Commission, working through its subcommissions, devoted five weeks to the technical examination of submissions at the Geographic Information Systems laboratories and other technical facilities of the Division for Ocean Affairs and the Law of the Sea.



At the plenary level, the Commission adopted, without a vote, two sets of recommendations, namely the recommendations in respect to the submission made by Argentina, and the recommendations in respect to the submission made by Iceland in respect of the Ægir Basin area and in the western and southern parts of Reykjanes Ridge. With regard to the recommendations in respect of the submission made by Argentina, it is recalled that, previously, the Commission had already decided that it was not in a position to consider and qualify those parts of the submission that were subject to dispute and those parts that were related to the continental shelf appurtenant to Antarctica (see CLCS/64, paras. 76 and 77 and CLCS/76 para. 57).

Es importante aclarar que a la fecha (6 de mayo de 2016) no se ha publicado el Informe Oficial CS/93 de la 40ª sesión de la CLCS y figura como “pendiente”.⁽⁹⁾

Plataforma Continental Argentina

El reciente dictamen de la CLPC de la ONU sobre el talud de la Plataforma Continental Argentina (2016)

LA ANTÁRTIDA ARGENTINA

Con relación a los puntos fijos correspondientes a la Antártida Argentina, incluidos en la presentación argentina ante la CLCS de la ONU efectuada el 21 de abril de 2009, la misma originó en el segundo semestre de 2009, notas de objeción por parte de seis estados firmantes del Tratado Antártico (UK, EEUU, Fed. Rusa, India, Países Bajos y Japón).⁽¹⁰⁾

En setiembre de 2009 la CLPC resolvió que: "Tomando en consideración esas notas verbales y la exposición hecha por la delegación, la Comisión decidió que, de acuerdo con el reglamento, no se hallaba en condiciones de examinar ni de calificar la parte de la presentación que se refería a la plataforma continental perteneciente a la Antártida. La Comisión decidió que encargaría a la Subcomisión que actuase en consecuencia, una vez que se hubiese establecido."⁽¹¹⁾

ANÁLISIS DE LAS PRESENTACIONES

En su presentación, con respecto a los extremos del límite exterior de la plataforma continental, la Argentina afirmó que los espacios marítimos de la República Argentina lindan al Norte con la República Oriental del Uruguay y al Sur con la República de Chile e informó que existe un área de controversia - Islas Malvinas, Georgias del Sur y Sándwich del Sur - como lo contempla el reglamento de la CLCS.

La siguiente tabla detalla los tramos de poligonales de puntos fijos de la presentación argentina, la zona a la que corresponda cada tramo de poligonal y su tratamiento por la CLCS de la ONU. Ver el mapa de la Figura 7 de la presentación argentina.

PUNTOS RA	ZONA QUE COMPRENDE	EXAMINADO POR CLCS-ONU
01 – 481	Al este del litoral bonaerense- patagónico desde Uruguay hasta el noreste de las Islas Malvinas	SI
482 – 2542	Al norte de Malvinas-Georgias del Sur	NO (Controversia)
2543 – 3457	Al sudeste de Malvinas	NO (Controversia)
3458 – 3840	Al sur de Tierra del Fuego	SI
3841 – 4135	Al sudoeste de Georgias del Sur	NO (Controversia)
4136 – 4225	Al sur de Georgias del Sur (oeste de Sándwich del Sur)	NO (Controversia)
4226 – 6336	En la Antártida Argentina	NO

Un rápido análisis preliminar de la situación permite concluir que, de los 6336 puntos presentados por Argentina, la CLCS analizó sólo los puntos fijos correspondientes al litoral bonaerense-patagónico desde el límite con Uruguay hasta el noreste de las Islas Malvinas, y los puntos correspondientes a una pequeña zona limítrofe con Chile al sur de Tierra del Fuego. No examinó ni calificó – como establece el reglamento de la CLCS - los puntos fijos que corresponden a la zona de “controversia” (Islas Malvinas, Georgias del Sur y Sándwich del Sur) ni los puntos fijos correspondientes a la Antártida Argentina.

De los 6336 puntos fijos presentados se habrían examinado unos 864, es decir menos del 14%.

ARGENTINA-URUGUAY

Respecto del límite entre las plataformas argentina y uruguaya, la presentación argentina en 2009 fundamentó: «El referido punto FP 01 de la presentación uruguaya no puede ser considerado como un punto del límite lateral marítimo entre los dos países porque ese límite aún no ha sido, en ese sector, objeto de demarcación – operación que necesariamente debe ser bilateral. Por otra parte, no le consta a la Argentina que el punto FP 01 haya sido identificado de conformidad con las normas aplicables de la Convención de las Naciones Unidas sobre el Derecho del Mar.» ⁽¹²⁾

El siguiente gráfico de las coordenadas de puntos fijos evidencia que los extremos de las presentaciones uruguaya y argentina no coinciden; todo indica que es un problema solucionable en el ámbito de la CLCS de la ONU atendiendo a lo oportunamente solicitado por Argentina: «teniendo en cuenta que el límite lateral marítimo entre la República Argentina y la República Oriental del Uruguay se encuentra sin demarcar en el área comprendida entre las doscientas millas contadas desde la línea de base y la línea del límite



página 8

Plataforma Continental Argentina

El reciente dictamen de la CLPC de la ONU sobre el talud de la Plataforma Continental Argentina (2016)

exterior de la plataforma continental de ambos países en esta zona limítrofe referido en el párrafo precedente, la Argentina solicita a esa Comisión que formule sus recomendaciones aplicando el Anexo I, punto 4 a) de sus Reglas de Procedimiento.» ⁽¹³⁾

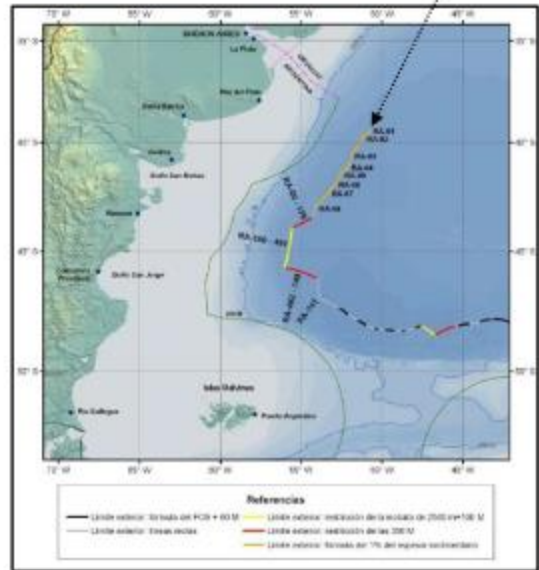
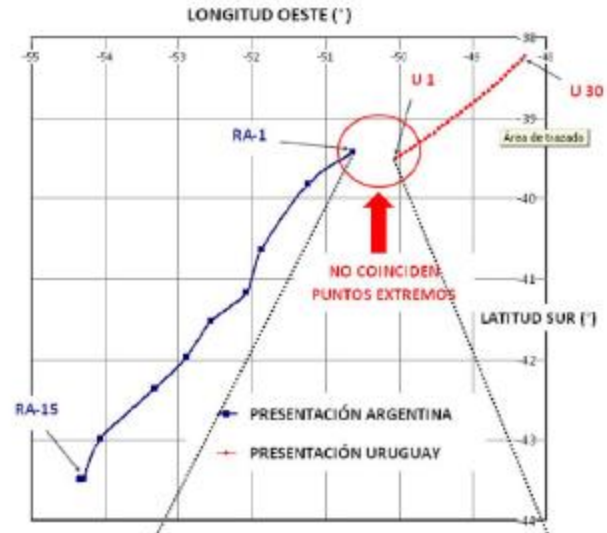


Figura 3 - Mapa con los puntos fijos (RA) del límite exterior de la plataforma continental argentina en el margen continental pasivo

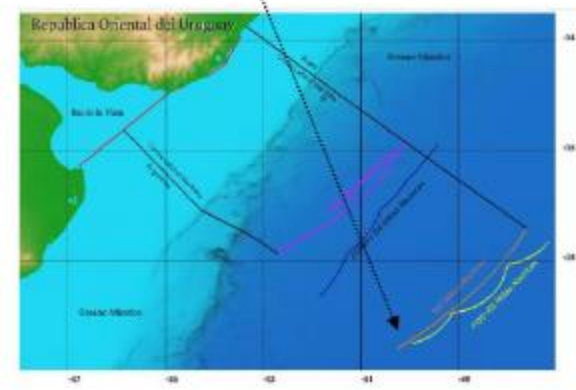


Figura 5: Mapa que muestra las dos líneas de restricción (isóbata de 2500 metros+100 millas marinas y la línea 350 millas marinas desde las líneas de base, el borde exterior del margen continental y la línea resultante que establece el Límite Exterior de la Plataforma Continental (350 millas marinas)

Plataforma Continental Argentina

El reciente dictamen de la CLPC de la ONU sobre el talud de la Plataforma Continental Argentina (2016)

ARGENTINA-CHILE

Como se dijo antes, Chile no ha presentado estudios del talud de la plataforma continental.

El resumen ejecutivo de la presentación argentina dice que: «La delimitación marítima entre la República Argentina y la República de Chile se encuentra establecida en el artículo 7 del Tratado de Paz y Amistad celebrado por ambas Repúblicas en 1984»

El punto más austral de este límite tiene las coordenadas 58° 21',1 de latitud Sur y 67° 16',0 de longitud Oeste, de modo que «al Sur del punto final del límite (punto F), la Zona Económica Exclusiva de la República de Chile se prolongará, hasta la distancia permitida por el derecho internacional, al Occidente del meridiano 67° 16',0 de longitud Oeste, deslindando al Oriente con el alta mar.» (14)

En el siguiente mapa se muestra la zona limítrofe con Chile y libre de controversia al Sur de Tierra del Fuego que abarca la poligonal desde RA-3458 hasta RA-3840.

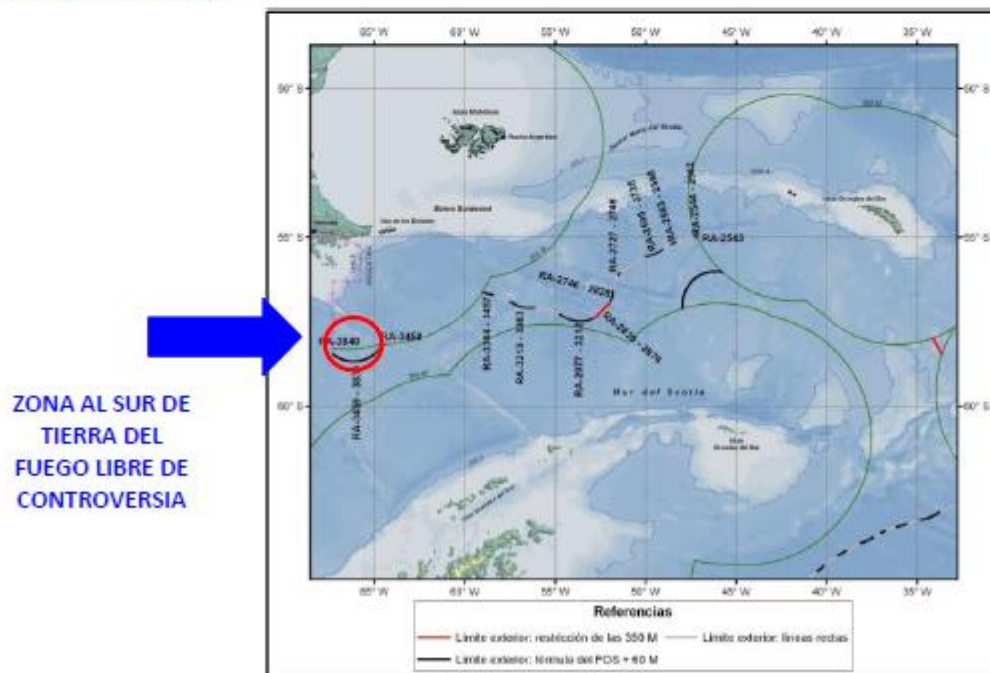


Figura 5 - Mapa con los puntos fijos (RA) del límite de la plataforma continental argentina en el margen continental combinado - dorsal Norte del Scotia.

Plataforma Continental Argentina

El reciente dictamen de la CLPC de la ONU sobre el talud de la Plataforma Continental Argentina (2016)

ARGENTINA-UK

Toda la zona que comprende las Islas Malvinas, Georgias del Sur y Sándwich del Sur corresponde a una zona de "controversia" desde el punto de vista del reglamento de la CLCS de la ONU. Analizaremos la zona donde se superponen los puntos fijos presentados por Argentina y UK.



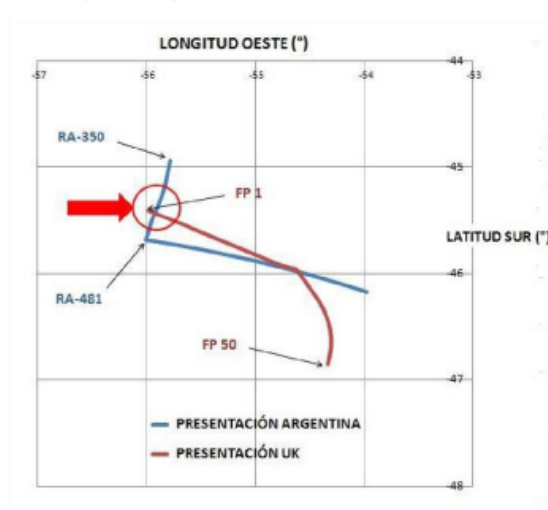
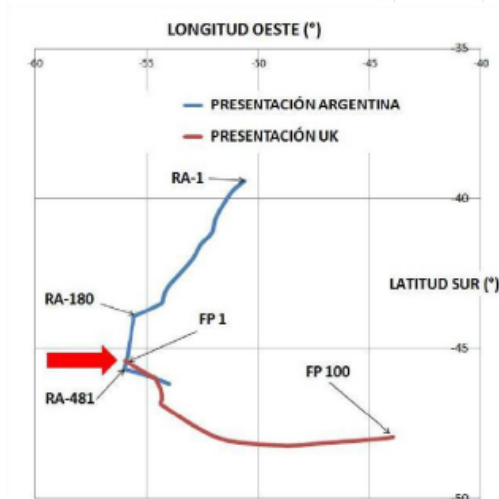
Graficando las coordenadas de los puntos fijos que delimitan el límite exterior de la plataforma continental en esta zona de interés, obtenemos el siguiente gráfico en el que se observa con claridad el cruce de las trazas que unen los puntos de ambas presentaciones, verificando que ese cruce (controversia) ocurre aproximadamente a los 45,5° de Latitud Sur, a la altura del Golfo de San Jorge. El punto fijo RA-431 sería el más austral en esta zona, libre de controversia.

Plataforma Continental Argentina

El reciente dictamen de la CLPC de la ONU sobre el talud de la Plataforma Continental Argentina (2016)

ARGENTINA-UK (cont.)

PUNTO FIJO	PAIS	LO	LS
RA-431	ARGENTINA	-55,908140	-45,407357
FP 1	UK	-55,982514	-45,407974
RA-432	ARGENTINA	-55,910570	-45,412961

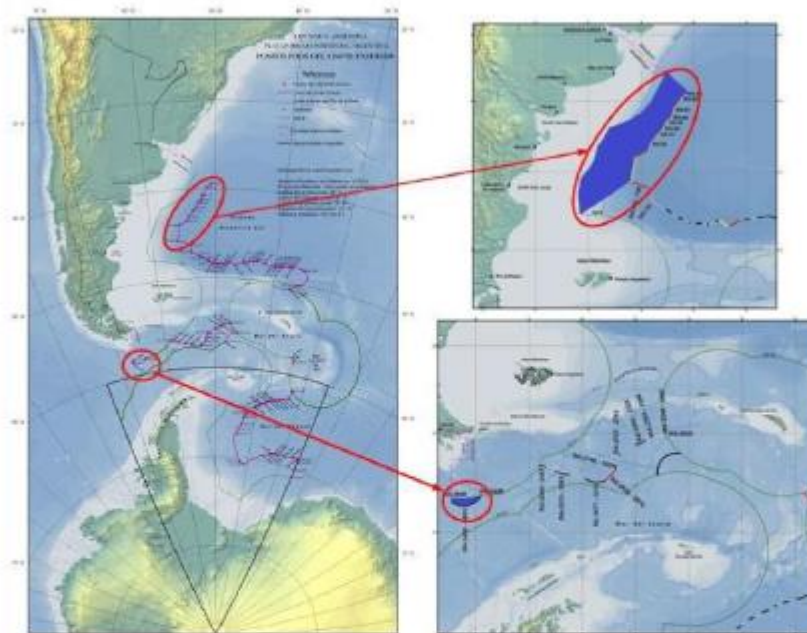


Por lo que el mapa de la delimitación de la plataforma continental de la República Argentina que resulta de la aplicación de las normas de la Convención sobre el Derecho del Mar, conforme la aprobación - el 11 de marzo de 2016 – por la CLCS de los puntos fijos presentados por Argentina en abril de 2009, es el siguiente:

Plataforma Continental Argentina

El reciente dictamen de la CLPC de la ONU sobre el talud de la Plataforma Continental Argentina (2016)

ARGENTINA-UK (cont.)



Esta conclusión a la que hemos llegado es coincidente con la opinión de destacadas personalidades y medios nacionales y extranjeros. (15) (16) (17) (18) (19) (20)



Ing. Victorio Ángel Marzocchi 10
mayo 2016.

NOTA

Versión taquigráfica de la reunión sobre la Plataforma Continental Argentina de la Comisión de Relaciones Exteriores del Senado de la Nación con la Canciller Susana Mabel Malcorra, celebrada el 4 de mayo de 2016, disponible aquí:

<http://www.marambio.aq/plataformacontinentalsenado.html>

REFERENCIAS

1. Commission on the Limits of the Continental Shelf. *Oceans & Law of the Sea*, Division for Ocean Affairs and the Law of the Sea, United Nations. http://www.un.org/depts/los/clcs_new/clcs_home.htm
2. Submissions, through the Secretary-General of the United Nations, to the Commission on the Limits of the Continental Shelf, pursuant to article 76, paragraph 8, of the United Nations Convention on the Law of the Sea of 10 December 1982. *Oceans & Law of the Sea*, United Nations, Division for Ocean Affairs and the Law of the Sea. http://www.un.org/depts/los/clcs_new/commission_submissions.htm
3. Presentación de la República Oriental del Uruguay a la Comisión de Límites de la Plataforma Continental. Resumen Ejecutivo. 2009. http://www.un.org/depts/los/clcs_new/submissions_files/ury09/ury_resumen.pdf
4. Límite exterior de la Plataforma Continental Argentina. Presentación Argentina. Resumen Ejecutivo. 2009. http://www.un.org/depts/los/clcs_new/submissions_files/arg25_09/arg2009e_summary_esp.pdf
5. Coordenadas de los puntos fijos que definen el Límite Exterior de la Plataforma Continental Argentina. 2009. http://www.un.org/depts/los/clcs_new/submissions_files/arg25_09/arg2009e_summary_coord_es.pdf
6. Submission to the Commission on the Limits of the Continental Shelf pursuant to Article 76, paragraph 8 of the United Convention on the Law of the Sea 1982 in respect of the Falkland Islands, and of South Georgia and the South Sandwich Islands. United Kingdom of the Great Britain and Northern Ireland. Part I: Executive Summary. 2009. http://www.un.org/depts/los/clcs_new/submissions_files/gbr45_09/gbr2009fgs_executive%20summary.pdf
7. IBRU: Centre for Borders Research. Durham University, UK. "Argentina and UK claims to maritime jurisdiction in the South Atlantic and Southern Oceans." 2010. https://www.dur.ac.uk/ibru/resources/south_atlantic/
8. Commission on Limits of Continental Shelf. Concludes Fortieth Session. Meeting Coverage and Press Releases. ONU. <http://www.un.org/press/en/2016/sea2030.doc.htm>
9. CLCS/93 - Progress of work in the Commission on the Limits of the continental Shelf - Statement by the Chair - Fortieth session. CLCS-ONU. http://www.un.org/depts/los/clcs_new/commission_documents.htm#Statements%20by%20the%20Chairman%20of%20the%20Commission
10. Communications received with regard to the submission made by Argentina to the Commission on the Limits of the Continental Shelf. http://www.un.org/depts/los/clcs_new/submissions_files/submission_arg_25_2009.htm
11. CLCS/64: Informe 24º Período de Sesiones. 1 octubre 2009. <https://documents-ddsny.un.org/doc/UNDOC/GEN/N09/536/24/PDF/N0953624.pdf?OpenElement>
12. Extremos del límite exterior. Límite exterior de la Plataforma Continental Argentina. Resumen Ejecutivo, 2009, pág. 5.
13. República Oriental del Uruguay. Límite exterior de la Plataforma Continental Argentina. Resumen Ejecutivo, pág. 6.
14. República de Chile. Límite exterior de la Plataforma Continental Argentina. Resumen Ejecutivo, pág. 8.
15. "Plataforma Continental: entre la celebración legítima y el efectismo innecesario." *Nuestro Mar*, 29 marzo 2016. <http://www.nuestromar.org/noticias/categorias/62111-03-16/plataforma-continental-entre-celebraci-n-leg-tima-y-efectismoinnecesario#.VvwtmG0cIYY.facebook>
16. Philip Steinberg. "Falklands row adds up too much ado about not much in the South Atlantic." 30 March 2016. <https://theconversation.com/falklands-row-adds-up-to-much-ado-about-not-much-in-the-south-atlantic-56956>
17. VGM Lic. Santiago TETTAMANZI. Tripulante del buque mercante "Río Carcarañá" hundido por las fuerzas británicas durante la Guerra de Malvinas. Comunicación personal. 02 de abril de 2016.
18. Obiter J. "South Atlantic. UN Commission on the Limits of the Continental Shelf". *Watching the law*, 04 April 2016. <http://watchingthelaw.blogspot.com.ar/2016/04/south-atlantic-un-commission-on-limits.html>
19. Dr. Florencio Aceñolaza. "Plataforma Continental, el último límite argentino." *Disertación en Facultad de Ciencia y Tecnología, Oro Verde, UNER*. 5 abril 2016.
20. Fernández Morales. "La determinación de los nuevos "límites" del país, una tarea conjunta de especialistas civiles y militares." 8 abril 2016. <http://www.infobae.com/2016/04/08/1803018-la-determinacion-los-nuevos-limites-del-pais-una-tarea-conjunta-especialistas-civiles-y-militares>
21. Dr. José Alejandro Consigli. "Las Islas Malvinas y nuestra plataforma continental." 27 abril 2016. <http://www.ciudadanosur.com.ar/las-islas-malvinas-y-nuestra-plataforma-continental>

Plataforma Continental Argentina

El reciente dictamen de la CLPC de la ONU sobre el talud de la Plataforma Continental Argentina (2016)

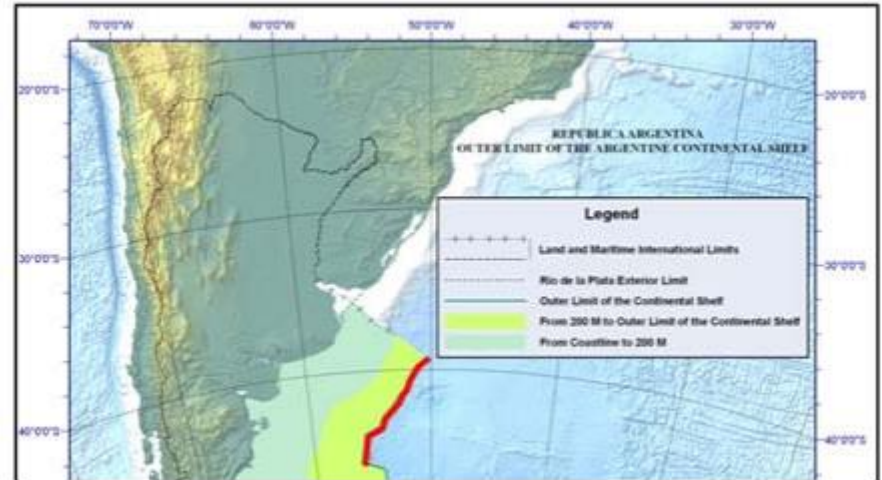
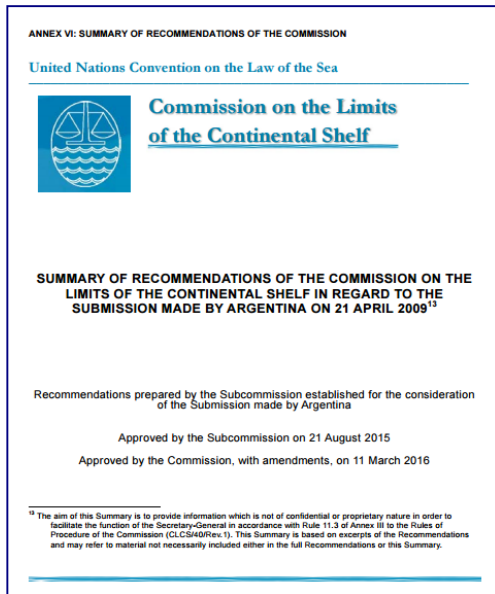
AGRADECIMIENTOS

Al Suboficial Mayor FAA VGM EDB (R) Dr. Juan Carlos Luján por su estímulo para que escriba este artículo.

Al Embajador Raúl Estrada Oyuela por su revisión de los informes preliminares.

NOTA

En el transcurso del mes de mayo de 2016 se publicarán las Recomendaciones de la Comisión de Límites de la Plataforma Continental en: www.plataformaargentina.gov.ar, como así también en la página de las Naciones Unidas www.un.org/depts/los/clcs_new/commission_submissions.htm



- 68 páginas:**
- 18 de texto
 - 16 con 28 figuras
 - 34 con datos correspondientes a las zonas examinadas y aprobadas (litoral bonaerense-patagónico y medialuna al sur de Tierra del Fuego).

Figure 3: The northern region of the Argentine Atlantic margin sector, referred to in the Submission as the Río de la Plata Craton passive volcanic continental margin region, left, (highlighted in red) and the westernmost sector of the combined continental margin to the south, covering the Tierra del Fuego margin region, right, (highlighted in red) (From presentation of Argentina PRESENTACION ORAL 08-08-12 ULTIMO 8 PM; slides 4 and 5, red highlights added by the Subcommission, subset extracted by the Subcommission).

http://www.un.org/depts/los/clcs_new/submissions_files/arg25_09/2016_03_11_COM_SUMREC_ARG.pdf

EXCLUSIVIDAD DEL ESTADO RIBEREÑO SOBRE RECURSOS ECONÓMICOS

ACTUAL: 0 - 200 Millas		
ZONA	RECURSOS	
	VIVOS (Pesca)	NO VIVOS (Petróleo)
MAR	SI	SI
LECHO	SI	SI
PLATAFORMA	SI	SI

RECOMENDACIONES CLCS-ONU 11 marzo 2016: 200 - 350 Millas		
ZONA	RECURSOS	
	VIVOS (Pesca)	NO VIVOS (Petróleo)
MAR		
LECHO	SI	SI
PLATAFORMA	SI	SI

PESCA: 0 a 200 millas

PETRÓLEO: 0 a 200 millas + 200 a 350 millas (marzo 2016)

PETRÓLEO: 0 a 350 millas

PESCA: a < 200 millas en litoral patagónico

La Prefectura hundió a un pesquero chino en Chubut: hay cuatro detenidos

Es la segunda embarcación detectada en los últimos días de manera **ilegal** en la Zona Económica Exclusiva Argentina. Los tripulantes fueron rescatados con vida y **hay cuatro detenidos**



<http://www.infobae.com/2016/03/15/1797377-la-prefectura-hundio-un-pesquero-chino-chubut-hay-cuatro-detenidos/>

PESCA: a > 200 millas en litoral patagónico



Istituto di Scienza e Tecnologia
dell'Inquinamento Luminoso

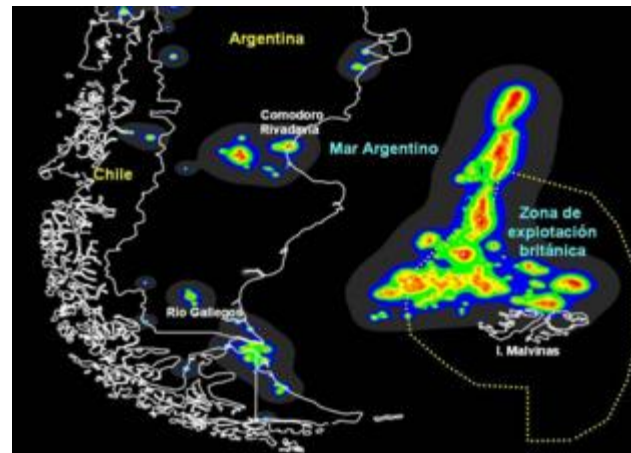
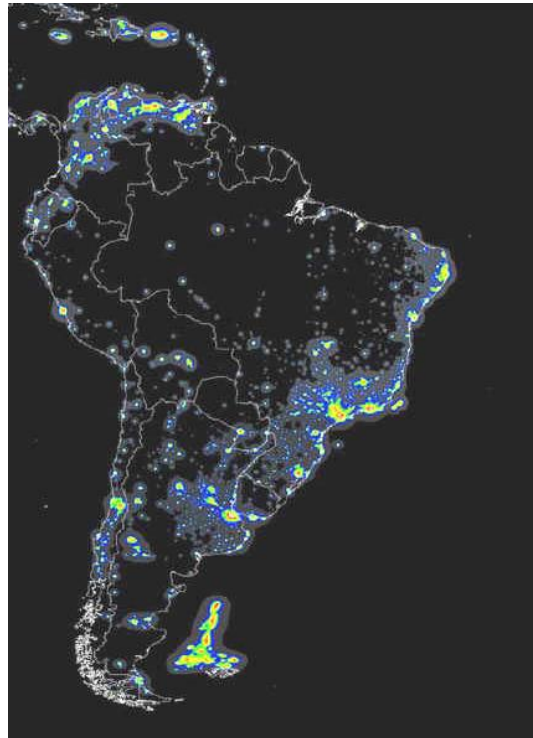
Light Pollution Science and Technology
Institute

ATLAS DE LA CONTAMINACIÓN LUMÍNICA NOCTURNA

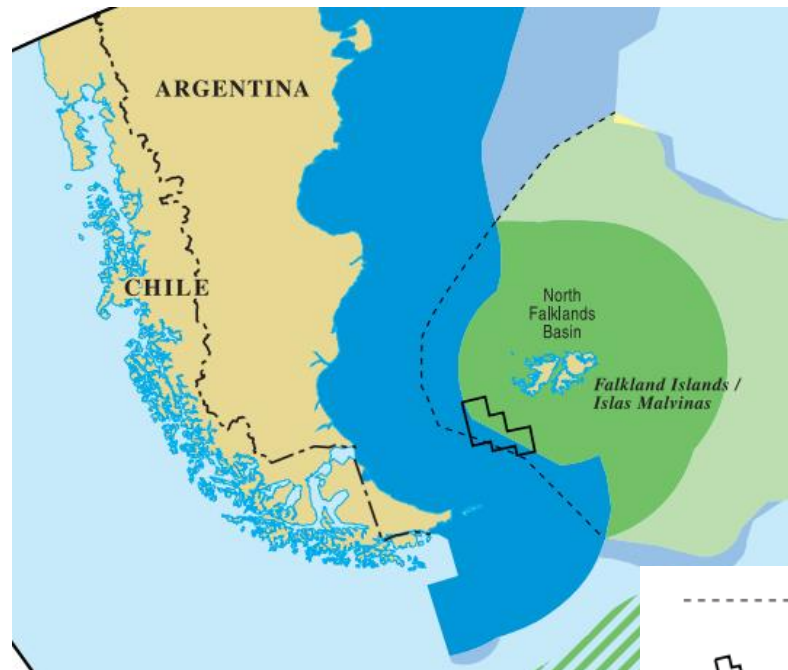
The night sky in the World

Satellite monitoring of the artificial night sky brightness and the stellar visibility

<http://www.lightpollution.it/worldatlas/pages/fig3.htm>



PETRÓLEO a 200 millas alrededor de Malvinas



Claims and potential claims to maritime jurisdiction in the South Atlantic and Southern Oceans by Argentina and the UK

----- Median line between Argentina mainland and Falkland / Malvinas Islands



'Special Area' for coordinated Argentina - UK hydrocarbon activities (1995-2007) (note 4)

4) In September 1995 the governments of Argentina and the UK signed a joint declaration on cooperation over offshore activities in the southwest Atlantic Ocean. Under the declaration a joint commission was established to oversee coordinated hydrocarbon exploration and exploitation activities in up to six 3,500 square kilometre areas, although only one area was defined in the declaration. No commercially exploitable resources were found in the defined area, and the declaration was unilaterally terminated by Argentina in 2007, an action which the UK Foreign & Commonwealth Office described as "a backward step". The area of greatest current interest to oil and gas companies is the North Falklands Basin, located to the north of the Falkland / Malvinas islands, within the islands' EEZ.

https://www.dur.ac.uk/resources/ibru/south_atlantic_maritime_claims.pdf

PETRÓLEO: a 200 millas alrededor de Malvinas



PETRÓLEO en la Plataforma Continental Argentina



Victorio Marzocchi

11 de agosto · 🌐 ▼

Agendo: MUY BUENA información y análisis...



Hector N. Alonso con Eduardo Mariano Lualdi.

10 de agosto · 🌐

Theresa May propone negociar sobre los vuelos directos desde el país a las Islas y la remoción de **"medidas restrictivas para la producción de hidrocarburos"** en la zona. Además, expresó su "esperanza" de que ambos países entablen una relación "más productiva".

Argentina y Gran Bretaña retomaron las negociaciones sobre los vuelos a las Islas Malvinas y **la explotación de petróleo en la zona** en medio del acercamiento entre ambos países.

A través de una carta, la primera ministra de Reino Unido, Theresa May, expresó la necesidad de negociar acerca de las "conexiones aéreas entre las Islas Malvinas y terceros países en la región", tal como la conexión que existió hasta la guerra de 1982, y **la remoción de "medidas restrictivas para la producción de hidrocarburos" en la zona**

PETRÓLEO en la Plataforma Continental Argentina

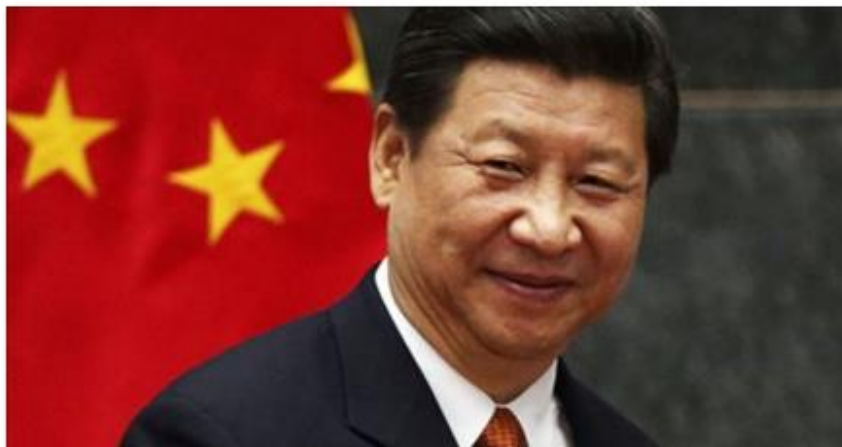


Victorio Marzocchi

11 de septiembre a las 11:15 · 🌐

Agendo: Gracias Sergio Caamaño Castagnari.

"China mostró un particular interés en avanzar en los proyectos de inversión en el país, con un agregado: Xi expuso su interés por desarrollar el área petrolera o la pesca en el mar profundo argentino. Con la resolución de la ONU que amplió este año la plataforma continental argentina, habrá mayores posibilidades de negocios en el mar argentino. No se dieron detalles de cómo se podría instrumentar este plan, aunque se sabe que la petrolera estatal china Sinopec estaría interesada."



Desarrollo y Defensa: Xi Jinping mostró interés por el petróleo y el mar argentino

Blog independiente que impulsa el desarrollo científico -tecnológico, socio-económico y la capacidad de defensa nacional. Sin inversión no hay tecnología y...

DESARROLLOYDEFENSA.BLOGSPOT.COM | DE JORGE ELIAS

PETRÓLEO en la Plataforma Continental Argentina

Clarín.com · Política · 14/09/16

El comunicado conjunto entre Argentina y Reino Unido completo

Relaciones bilaterales Los firmaron la Canciller Susana Malcorra y el Ministro de Estado para Europa y las Américas de la Secretaría de Relaciones Exteriores y Commonwealth británica, Sir Alan Duncan.



El viceministro del Reino Unido, Alan Duncan y la canciller de Argentina, Susana Malcorra. (EFE)

Atlántico Sur

En un espíritu positivo, ambas Partes acordaron establecer un diálogo para mejorar la cooperación en todos los asuntos del Atlántico Sur de interés recíproco. Ambos Gobiernos acordaron que la fórmula de soberanía del párrafo 2 de la Declaración Conjunta del 19 de octubre de 1989, se aplica a este Comunicado Conjunto y a todas sus consecuencias. **En este contexto se acordó adoptar las medidas apropiadas para remover todos los obstáculos que limitan el crecimiento económico y el desarrollo sustentable de las Islas Malvinas, incluyendo comercio, pesca, navegación e hidrocarburos.** Ambas Partes enfatizaron los beneficios de la cooperación y de un compromiso positivo de todos los involucrados.

De conformidad con los principios establecidos en la Declaración Conjunta del 14 de julio de 1999 y el Acuerdo por Canje de Notas, ambas Partes acordaron que serían establecidas conexiones aéreas adicionales entre las Islas Malvinas y terceros países. En este contexto acordaron el establecimiento de dos escalas adicionales mensuales en territorio continental argentino, una en cada dirección. Los detalles específicos serán definidos.

EL DICTAMEN DE LA CLCS-ONU SOBRE EL TALUD DE LA PLATAFORMA CONTINENTAL ARGENTINA

Ing. Victorio Ángel Marzocchi

marzo_victor@yahoo.com.ar

Consejo de Redacción de revista

“CUADERNOS *para el encuentro en una nueva huella argentina*”

18 Setiembre 2016 - Córdoba

¡ GRACIAS POR SU ATENCIÓN !